

Rapport d'activité



APPAA

Apprendre Pour Aider 2009-2010

Apprendre Pour Aider est une jeune association lyonnaise. Elle s'appuie sur le principe suivant : des enseignants bénévoles donnent des cours particuliers à domicile. En contrepartie, la famille, au lieu de payer le cours, fait un don à un organisme humanitaire qu'elle a préalablement choisi avec le bénévole. Ainsi l'ambition de l'APA est de répondre à un triple objectif : **collecter des fonds pour des associations humanitaires, permettre à des enfants issus d'un milieu social modeste d'accéder aux cours particuliers et sensibiliser enfants et familles aux questions humanitaires**. Dans ce rapport nous rendrons compte et nous analyserons l'activité de l'APA pour l'année scolaire 2009-2010. Cette année correspond à la première année « entière » de l'APA et servira de référence pour l'avenir.

1. Installation de l'APA dans le paysage lyonnais

1.1. Une assise étudiante essentielle

Apprendre pour Aider s'appuie avant tout sur ses bénévoles qui sont, pour la grande majorité, étudiants au sein des principales écoles et universités de la ville de Lyon (ENTPE, ENS, Université Lyon 1, 2 et 3 notamment). Nous tenons à les remercier ici de leur engagement important, régulier et efficace au sein de l'association. Pour parvenir à mobiliser ces bénévoles, l'association a organisé une campagne importante de communication en début d'année à travers les différents médias (revue de presse disponible sur le site internet de l'association) et s'est également présentée sur les différents stands des forums associatifs du premier trimestre. Nous avons notamment participé au forum de la solidarité, place Bellecour, au mois d'octobre 2009. Ces actions nous ont permis de recruter des responsables bénévoles en charge de la répartition des demandes de cours et de la récupération des chèques de dons notamment.

1.2. Un partenariat productif avec la PEEP et une communication auprès des collégiens et lycéens

Les familles et les demandes de cours qu'elles formulent sont le deuxième pilier essentiel de notre action. La PEEP du Rhône, fédération de parents d'élèves, recense à son niveau de nombreuses demandes. La PEEP a soutenu notre action dès le début et a décidé de nous les transmettre. Nous la remercions ici également car ce partenariat nous a fait gagner un temps précieux et nous a permis d'acquérir une notoriété importante auprès des parents lyonnais.

Nous avons aussi organisé des campagnes de communication auprès des étudiants en classe préparatoire, lycéens et collégiens du bassin lyonnais. Ces campagnes nous ont permis de sensibiliser notre « public » à la cause humanitaire et associative et peuvent permettre à moyen terme le recrutement de nombreux bénévoles.

1.3. Le troisième pilier de notre action : les associations humanitaires

D'une manière générale, nous souhaitons laisser le libre choix aux bénévoles et aux familles de l'association à soutenir. Ce principe énoncé, nous avons voulu :

- Promouvoir des associations partenaires ayant une qualité du travail avérée sans être connues par un large public.
- Élaborer un cadre sur le type d'association pouvant être soutenue via Apprendre pour Aider. L'hétérogénéité du monde associatif et les polémiques médiatiques de septembre 2009 sur la

mauvaise utilisation de dons au sein de plusieurs associations ont été les vecteurs de cette décision.

Nous avons donc décidé de proposer systématiquement aux familles et aux bénévoles n'ayant pas d'idées arrêtées de soutenir une de nos associations partenaires dans leurs actions. Ces associations couvrent un panel large d'actions et permettent aux bénévoles et aux familles de choisir une cause qui leur correspond :

- ECIDEC : Développer le microcrédit pour un développement local et une autonomisation des populations au Bénin et au Sénégal.
- Elevages sans frontières : Aider des familles rurales dans les pays en développement à acquérir une autonomie alimentaire et économique grâce à l'élevage.
- Fondation MVE : Protéger l'enfance en danger en accueillant des enfants et adolescents victimes de maltraitance dans un environnement familial.
- Habitat et humanisme : Reloger et accompagner vers l'insertion des familles en grande difficulté.
- LACIM : Venir en aide aux populations les plus pauvres des Pays du Sud à travers des programmes de jumelage.
- Source Vive : Accompagner les enfants atteints de cancer et de leucémie ainsi que leurs familles.

En fin d'année une 7^{ème} association s'est ajoutée à notre liste de partenaires :

- Partenaires : Agir dans les pays pauvres peu assistés par les grandes ONG tels le Bangladesh, la Birmanie, la Moldavie et le Mozambique en donnant aux populations un accès à la santé, à l'eau potable, à l'éducation et à la formation professionnelle.

Au-delà de ces partenariats, nous avons décidé de modifier l'article 2 de nos statuts en janvier 2010 afin d'encadrer la distribution des dons :

« Article 2 – Buts

L'Association a pour but l'organisation de cours de soutien scolaire à domicile dans le but de collecter des dons pour des organismes d'intérêt général et ayant un caractère philanthropique, social, humanitaire, ou concourant à la défense de l'environnement. »

De la même manière nous avons procédé à la modification de l'article 26 du règlement intérieur :

« Article 26

L'association à qui les dons seront reversés sera choisie conjointement par le bénéficiaire et l'enseignant. L'APA mettra à leur disposition une plaquette présentant les associations partenaires. Bénéficiaire et enseignant pourront cependant soutenir une association qui ne figure pas sur la plaquette, à la condition que celle-ci soit reconnue d'utilité publique ou figure dans la liste des associations agréées par le Conseil d'Administration. »

1.4. Un socle commun à ces trois piliers : le site officiel d'Apprendre pour Aider !

Après plusieurs mois de production, c'est au mois d'octobre 2009 que le site internet de l'association a été mis en place : <http://www.apprendrepouraider.fr/>

Le site se veut avant tout pédagogique et fonctionnel. Nous avons cherché à promouvoir le principe de l'association et à nous présenter auprès des visiteurs. La deuxième partie du site se veut focalisée sur les familles et les bénévoles. La préinscription en ligne d'un bénévole est possible. Les familles peuvent également formuler leurs demandes de cours. Familles et bénévoles peuvent aussi faire la connaissance des associations partenaires. La troisième et dernière partie du site nous permet une communication plus institutionnelle en présentant nos résultats et notre présence dans les médias notamment. Ce site est bien évidemment perfectible, en témoigne les modifications faites au cours de l'année (cf. 2.d.) mais répond à l'essentiel des exigences de l'APA.

2. Quels résultats pour l'APA ?

2.1. Démocratiser l'accès au cours particuliers et sensibiliser aux questions humanitaires

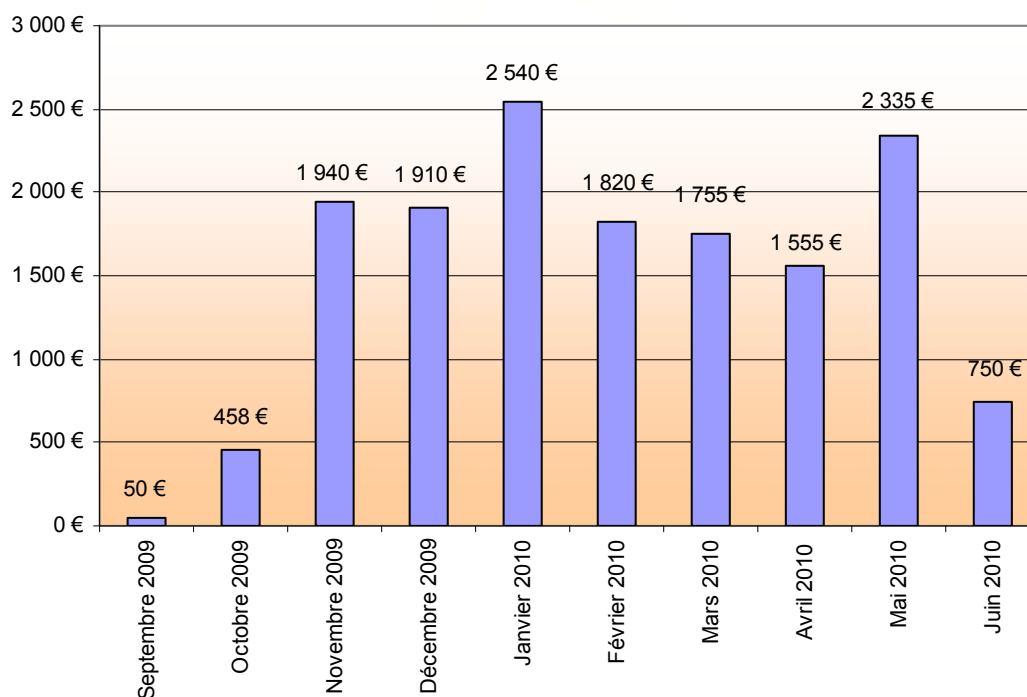
Ces deux objectifs sont relativement qualitatifs et donc difficilement mesurables. Néanmoins la proportion d'enfants ayant bénéficié de cours de soutien scolaire et issus de ménages non-imposables se stabilise autour de **25%**. Ce constat est encourageant et renforce notre conviction : **l'APA permet effectivement une certaine démocratisation l'accès aux cours de soutien scolaire.** Par ailleurs, **l'APA joue un rôle de sensibilisation de ces élèves et des familles aux questions humanitaires.** En choisissant une association avec eux, en leur permettant de participer concrètement au financement des actions portés par cette association et en leur donnant un exemple de philanthropie à travers le bénévole, nous espérons que l'APA a été un promoteur de solidarité.

2.2. Des résultats de collecte de fonds très encourageants.

2.2.1. Bilan des fonds collectés

En un an d'activité le montant total de la collecte de fond s'est élevé à 15112,5 €. Pour collecter ces fonds, l'APA a sollicité 72 familles soit une moyenne de 210 € de dons par ménages. La moyenne mensuelle de dons s'établit à 1511,25€. Cette moyenne cache cependant des disparités importantes : 50 € ont été récoltés pendant le mois de septembre et 2540 € au mois de janvier. Le graphique ci-dessous montre que le rythme de collecte de l'association est plutôt croissant et fonction du calendrier scolaire.

Les deux premiers mois ont été des mois de lancement et d'implantation sur l'agglomération lyonnaise, par la suite plus de 1500€ chaque mois ont été collectés par l'association. Le mois de juin fait exception, il s'agit d'un mois au cours duquel la mobilisation des bénévoles est plus difficile du fait de leurs propres examens mais également un mois de moindre enjeu pour plusieurs niveaux d'enseignements.



2.2.2. L'implantation de l'association dans le paysage lyonnais

Le nombre de familles ayant recours aux services de l'association est croissant : il est passé de 17 pour la période mai-août 2009, à 49 sur décembre 2009–janvier 2010 pour atteindre 72 sur la période janvier-juin 2010.

De plus, la majorité des familles réaffirment leur soutien et leur attachement à notre initiative en faisant des demandes de cours régulières.

Il sera important de recontacter ces familles en début d'année scolaire 2010-2011 afin de leur proposer de nouveau la possibilité de recourir au soutien scolaire.

2.2.3. Quelles associations soutenues ?

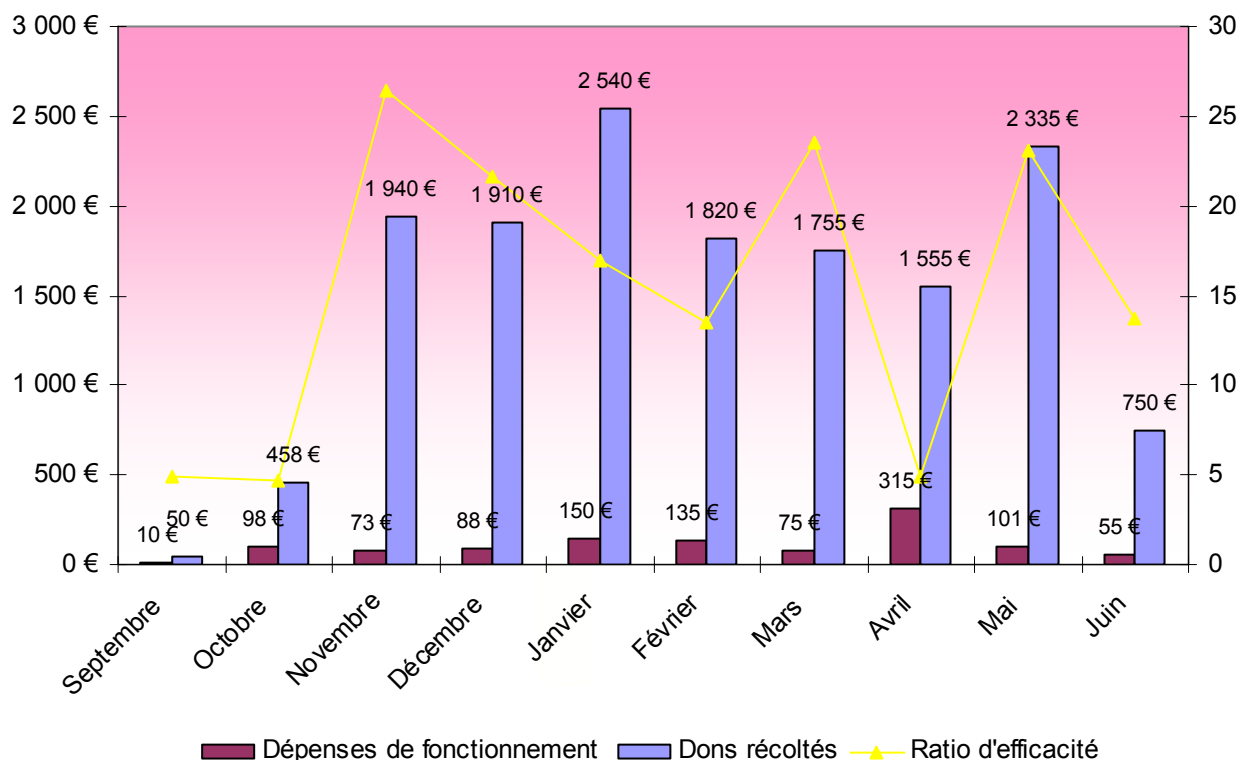
Le tableau ci-dessous récapitule l'ensemble des associations soutenues et les montants de dons véhiculés.

Partenaire ?	Association soutenue	Total
NPAR	Aides et Actions	200
	Apprendre Pour Aider	170
	ArSEP	110
	Association Elisa	60
	Association PSP France	380
	CODE ANIMAL	70
	Elisa (ENTPE)	240
	Emmaüs	100
	Enfants leucémiques de Roumanie	180
	Fond arménien de France	150
	Fondation ECAM Afric'Edu.	340
	GISTI	50
	Handicap international	450
	La vie par un fil	205
	Les Restos du cœur	165
	Médecins du monde	630
UNICEF	70	
Total NPAR		3570
PAR	Association Partenaires	230
	ECIDEC	1425
	Elevages sans frontières	1820
	Fondation MVE	1155
	Habitat et humanisme	2837,5
	LACIM	2080
	Source Vive	1995
Total PAR		11542,5
Total		15112,5

Nous sommes heureux de constater que plus de 76% des dons sont à destination d'association partenaires et que l'objectif recherché, c'est-à-dire la valorisation et la promotion de nos associations partenaires est atteint. Il s'agira de continuer dans cette optique l'an prochain.

2.2.4. Efficacité de la collecte de fond ?

Comment mesurer notre efficacité ? C'est à cette question que nous avons voulu répondre en mettant en parallèle les frais de fonctionnement de l'association et les montants récoltés au profit d'organisations associatives. Les bénévoles de l'association se réunissant à chaque début de mois afin de rassembler et d'envoyer les dons collectés, il apparaît judicieux de se baser sur une périodicité mensuelle pour évaluer cette efficacité.



Les frais de fonctionnement comprennent généralement des frais de gestion bancaire, postaux et d'assurance mais également les charges relatives au site internet. Les charges du mois de septembre sont particulièrement basses car le site internet n'avait à cette époque pas encore été mis en place. Par la suite, nous avons répartis les charges de création du site internet conformément au choix d'amortissement comptable du site sur 4 ans. Ce qui nous amène à environ 75€ de charges fixes par mois. On peut également observer trois sources de frais épisodiques :

- des frais liés à la promotion de l'association (octobre : 25€, janvier : 34,68€, avril : 90€)
- des frais liés aux remboursements des déplacements bénévoles (janvier : 9,60€ et mai : 19,20€)
- des frais supplémentaires de maintenance liés au site internet (février : 60€ et avril : 150€)

Le reste des charges s'explique par des épisodes exceptionnels (modification des statuts en janvier pour 31€, frais bancaires exceptionnels en décembre pour 15€ etc.)

Enfin signalons que les frais de fonctionnement du mois de juin sont inférieurs aux autres mois. Le passage en année comptable 2010-2011 permet mathématiquement de diminuer la charge mensuelle liée au site internet.

Le ratio d'efficacité fait le rapport entre les dons récoltés et les charges de fonctionnement. Les mois de septembre et d'octobre ont été, comme nous l'avons expliqué pour les dons récoltés, des mois d'implantation pour Apprendre pour Aider sur l'agglomération lyonnaise. Le mois de novembre voit le record d'efficacité de l'association avec près de 2000 € récoltés et des charges de 73€ seulement. Il s'ensuit une période de 3 mois durant laquelle les charges plus élevés font baisser le ratio d'efficacité et ce, malgré un record de collecte en janvier. A partir du mois de mars, ce ratio est variable, fortement dépendant des variations de frais de fonctionnement.

Cette mesure de l'efficacité reste perfectible mais il s'agit néanmoins d'un indicateur synthétique pour les bénévoles de l'association.

3. Une année marquée d'évènements heureux pour Apprendre pour Aider

3.1. Le prix du magazine l'Etudiant



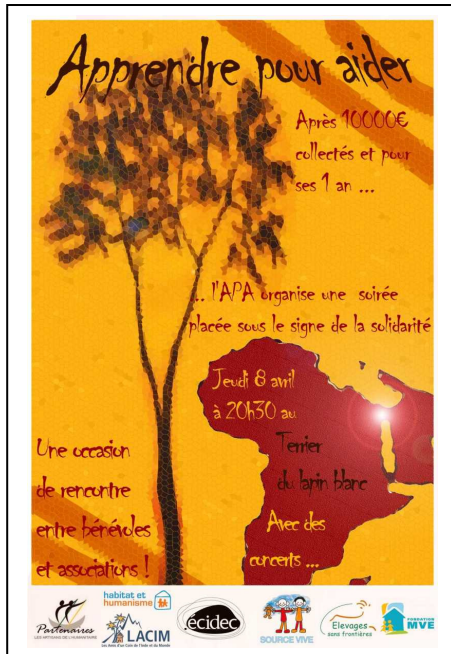
C'est à travers le magazine l'Etudiant et le salon sur l'orientation organisée chaque année au mois de janvier à la halle Tony Garnier que notre association a pour la première fois été récompensée de son action (1000€). Le magazine l'Etudiant récompense chaque année les meilleures initiatives étudiantes. Cette récompense nous a permis de financer une partie du site internet de l'Association et de nous faire connaître auprès des acteurs de la vie locale lyonnaise.

3.2. Le prix de l'initiative en économie sociale du Crédit Coopératif Lyonnais

La deuxième et non des moindre récompense nous est venue du concours du Crédit Coopératif de Lyon qui nous a vu remporter le prix de l'initiative en Economie Sociale en mars 2010. Ce prix nous a permis de renforcer très sérieusement notre notoriété locale. Grâce à ce deuxième prix nous avons pu notamment clore le financement du site internet de l'association, ce qui a représenté un réel soulagement pour notre association.



3.3. Le 10000^{ème} euro récolté



Le 8 avril 2010, 1 an jour pour jour après la création de l'APA et cette initiative qui sur le papier paraissait peut être un peu idéaliste, que nous avons célébrer avec nos bénévoles et les associations partenaires que nous avons fêté le 10000^{ème} euro récolté par notre association au profit d'associations humanitaires. Une joie partagée par tous au cours d'une soirée au Terrier du Lapin Blanc sur les pentes de la Croix Rousse à Lyon au cours de laquelle, bénévoles et associations ont pu se rencontrer, faire connaissance et échanger des expériences.

4. Le bilan d'une première année très encourageante pour notre association et beaucoup de projets pour 2010-2011 !

Résumons avec enthousiasme et en quelques points cette année forte en succès pour notre très jeune association :

- 72 familles de l'agglomération lyonnaise ont choisi de passer par Apprendre pour Aider pour le soutien scolaire de leurs enfants
- 25% de ces familles sont non imposables, ce qui nous l'espérons permet de combler un partie du fossé qui sépare les familles les plus précaires de celles plus aisées.
- 15112,50€ ont été récoltés en seulement une année scolaire et 76% de ces dons sont revenus à nos associations partenaires.
- L'APA a acquis une notoriété locale à travers les nombreux articles et émissions parus dans les médias mais également grâce aux concours que notre association a remportés.

Pour l'année à venir, nos objectifs sont clairs. Dès la rentrée 2010, il faudra redynamiser l'activité de notre association qui s'appuie sur des bénévoles étudiants et sur des bénéficiaires dont la scolarité et le besoin évoluent.

Il y a donc des deux côtés, un très fort taux de rotation et notre tâche la plus importante sera de trouver autant de bonnes volontés pour l'année à venir.

Nous devons également renforcer notre notoriété locale en se faisant connaître auprès d'un maximum de famille et en recrutant des bénévoles sur les différents campus lyonnais.

Travailler à mettre en place des délégations de l'APA dans d'autres villes de France sera également à l'ordre du jour de cette deuxième année.